

La medaglia del Benessere ha il suo rovescio: **i rifiuti**

Venerdì 24 novembre 2006 – ore 21

Auditorium Scuola Media “ L. Da Vinci” - Via Colli AZZATE

La gestione dei rifiuti nella Val Bossa:

- **Fabrizio Taricco** - Presidente dell'Assemblea COINGER
- **Silvano Marchini** - Presidente C.d.A. COINGER
- **Paride Magnoni** - Direttore del Consorzio COINGER



Il CO.IN.GE.R. – cosa è, cosa fa

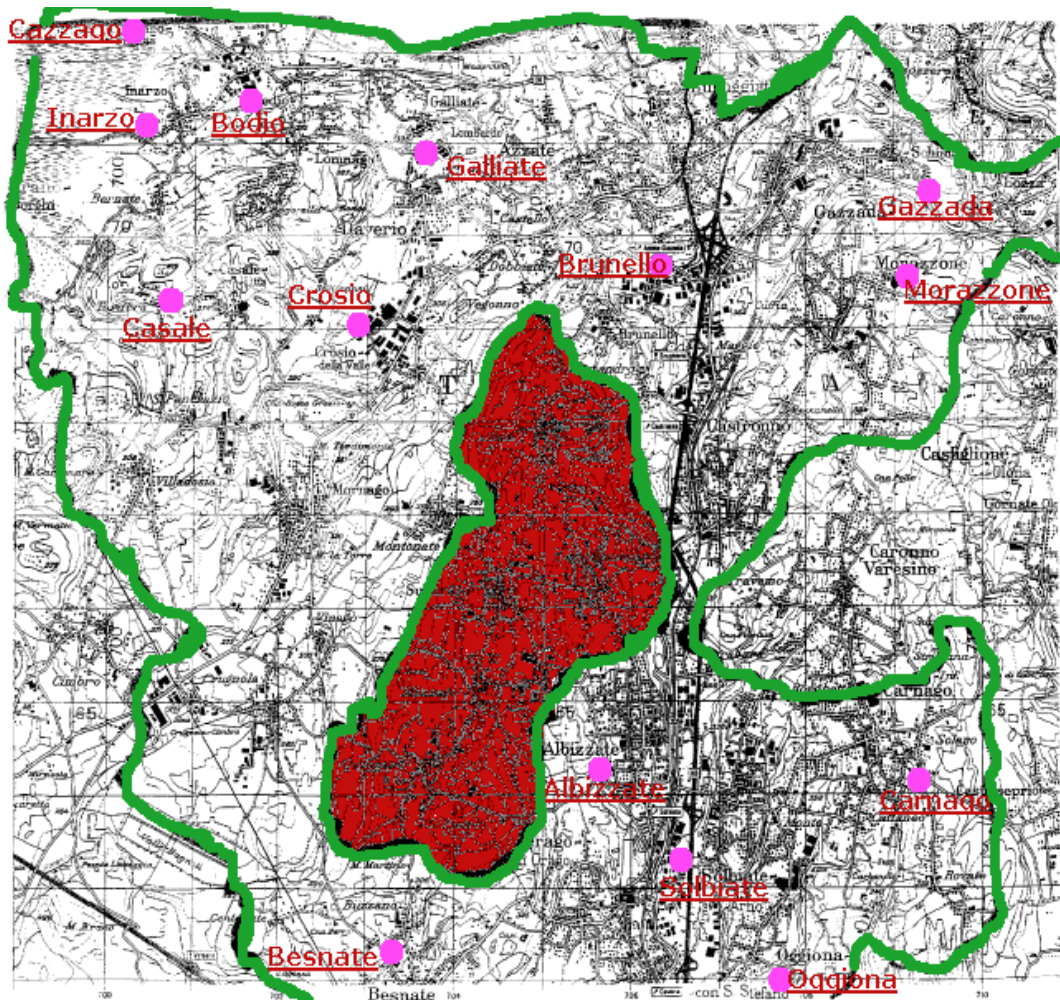
È la forma associativa consortile nata nel 1965 (Decreto Prefettizio 55025 del 02/12/1965) e successivamente trasformata e denominata COINGER (1995). Il consorzio ha come fine l'organizzazione dei servizi ed il trattamento di tutti gli aspetti connessi alla gestione integrata dei rifiuti urbani e assimilati.

- *Tratta direttamente gli smaltimenti con gli impianti autorizzati, organizza e vigila il lavoro delle ditte appaltatrici dei servizi.*
- *Ha compiti di coordinamento e organizzazione. Non ha scopo di lucro.*
- *Risponde all'Assemblea dei Sindaci e quindi al Comune.*
- *Assiste i Comuni e s'interfaccia con l'utenza.*

I comuni consorziati, a seguito della trasformazione operata con la Legge 142/90 sono:

- Dal 26/11/1993, Albizzate, Azzate, Brunello, Buguggiate, Carnago, Castronno, Cavaria con Premezzo, Crosio della Valle, Daverio, Gazzada Schianno, Jerago con Orago, Mornago, Oggiona Santo Stefano, Solbiate Arno;
- Dal 30/12/1994 Besnate, Bodio Lomnago, Casale Litta, Cazzago Brabbia, Galliate Lombardo, Inarzo;
- Dal 19/02/1996 Morazzone;
- Dal 01/07/2000 Lozza;

Il CO.IN.GE.R. – il territorio



Opera nell'area centro meridionale della provincia per un'estensione di 96,6 kmq pari all'8,1% dell'intera superficie della Provincia di Varese e su 73.220 abitanti pari ad oltre l'8% della popolazione provinciale.

Numero Piattaforme	14
Abitanti coinger al 31/12/2005	73.220
piattaforme	5.230
Superficie Coinger	96,6 Km ²
Accessi anno 2005	168.907
Ore di apertura settimanale	234
Media accessi per ora	13,88

I numeri del Consorzio

- Utenze attive al 20/11/2006: **33.003**;
- popolazione al 31/12/2005: **73.220**;
- rifiuti movimentati 2005: Ton **33.758** pari a circa **461,23** kg abitanti annui;
- orari di apertura piattaforme: **234 ore a settimana** su **14** piattaforme con una apertura complessiva di **12.376** ore annue (chiusura solo domenica pomeriggio);
- comuni gestisti a Tariffa: 3 per un totale di **5.147** utenze;
- comuni a tariffa per cui il consorzio cura l'elaborazione e la rendicontazione delle fatture: **1**
- fatture emesse anno 2005: **10.580**
- ritiri domiciliari di ingombranti e beni durevoli su prenotazione dal 2003 ad oggi: **1.246**;
- tessere emesse da gennaio 2006 ad oggi: **1.663**;

Le linee di indirizzo

1. Potenziamento raccolta differenziate porta a porta

L'anno 2007 vedrà l'implementazione dei giri di passaggio di ritiro della frazione porta a porta del vetro e sono state riorganizzate le raccolte anche di plastica e carta porta a porta per venire incontro alle esigenze manifestate dall'utenza.

2. Riduzione dei quantitativi prodotti

Andando a sfruttare le caratteristiche dei comuni coinger, quali bassa densità di popolazione, forte presenza di aree verdi, abitudine al compostaggio naturale, osservando i principi richiamati nel decreto Ronchi prima e nel più recente D.Lgs 162/2006 "Testo Unico Ambiente", si adotteranno, concreti strumenti per ridurre la produzione di rifiuti pro/capite. Già per l'anno 2007 sono stati stanziati 250.000 euro per le campagne di educazione nelle scuole e la promozione del compostaggio domestico.

3. L'ottimizzazione delle risorse/attrezzature

Sulla scorta delle esperienze maturate negli anni di gestione del consorzio, analizzata la posizione geografica e le modalità di funzionamento dei centri di raccolta consortili, si sta valutando la possibilità di ottimizzare le risorse attraverso:

- dislocazione strategica dei centri di raccolta autorizzati al ritiro di tutte le tipologie di rifiuto urbano, compresi i pericolosi quali ad esempio: frigoriferi, televisori, rifiuti tecnologici, batterie, olii vegetali e minerali;
- creazione di aree adibite a deposito temporaneo delle raccolte differenziate, per la riduzione del tempo di permanenza sulle strade dei mezzi e dei rifiuti esposti;
- sensibilizzazione dell'utenza all'utilizzo dei servizi porta a porta, che porterebbe ad una diminuzione dei costi del personale addetto alla gestione dei centri di raccolta.

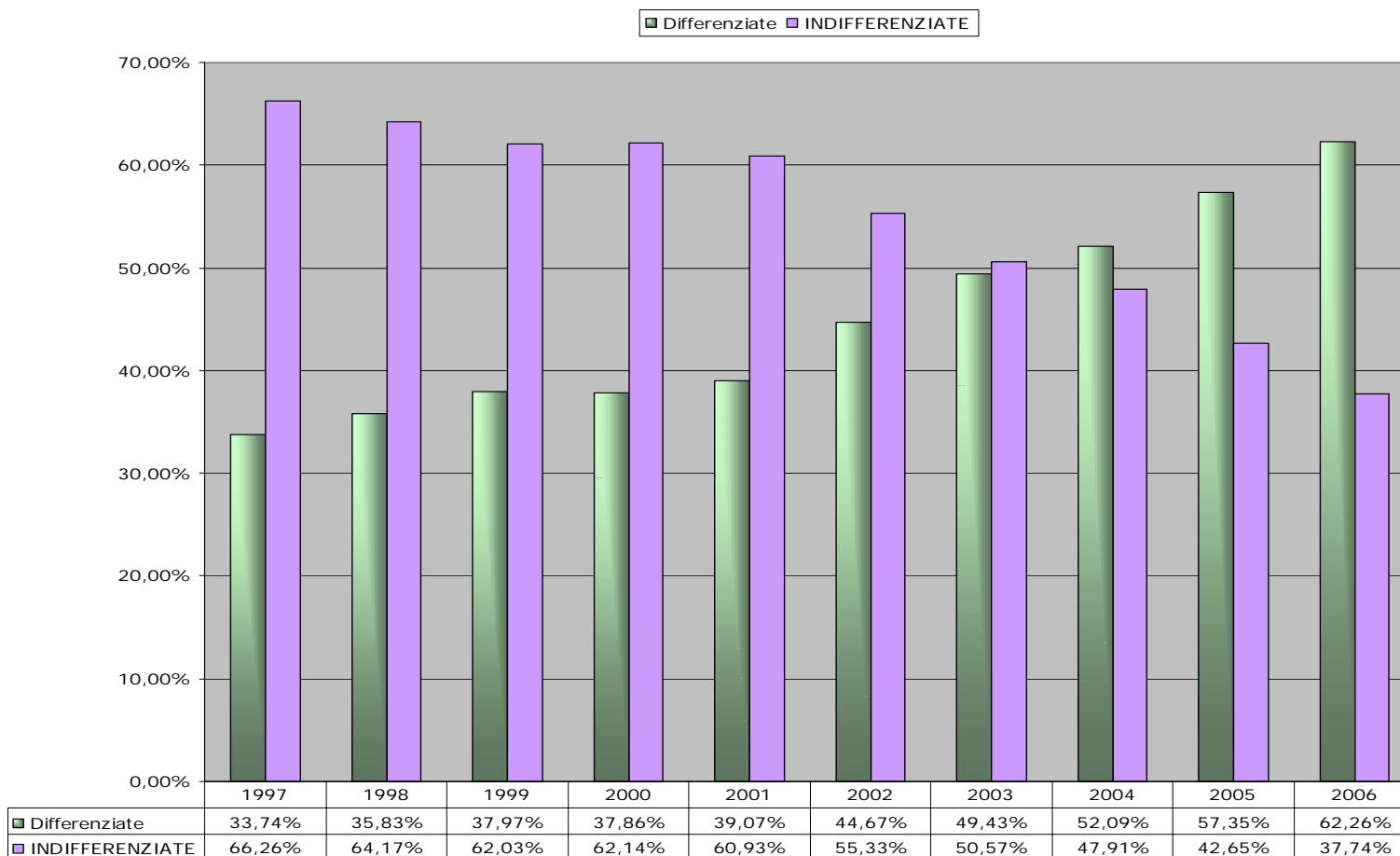
4. La termovalorizzazione

Cambiamento della destinazione finale dei rifiuti indifferenziati, andando a ridurre l'utilizzo delle discariche per inviare i nostri rifiuti verso soluzioni che ne valorizzino l'energia contenuta, al momento solo minimamente recuperata. Il processo di termovalorizzazione trasforma l'82-85% dei rifiuti in ingresso, lasciando la rimanenza da destinare ancora verso la discarica.

5. Le fonti rinnovabili

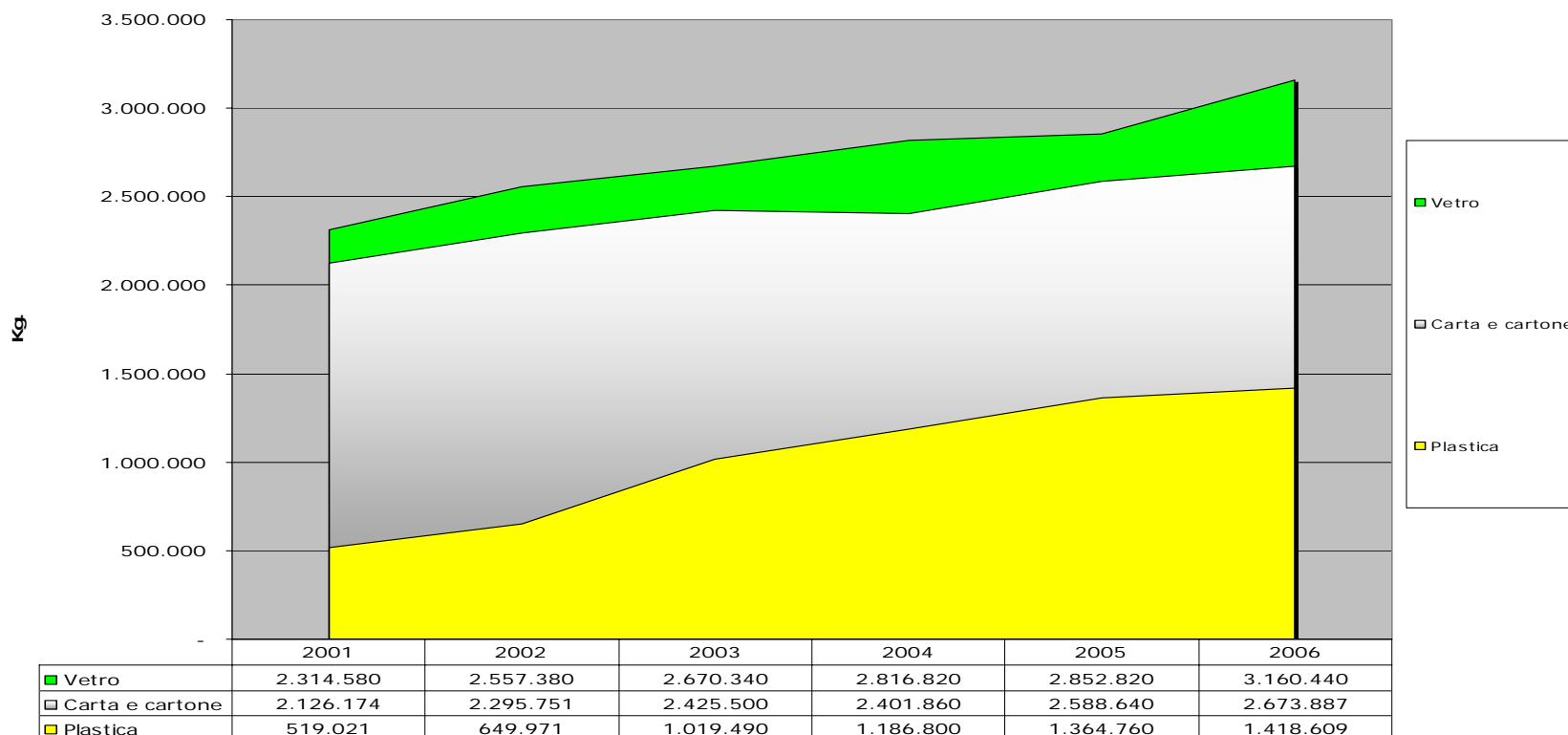
Sono allo studio tecnologie in grado di valorizzare il rifiuto verde in modo da utilizzarne l'energia contenuta ed abbattere i costi di smaltimento. La finalità è la produzione di biogas che viene utilizzato per il funzionamento dell'impianto e per la produzione di energia termica ed elettrica.

Andamento della raccolta differenziata dal 1997 al 2006



Dal 1997 al 2006, vi è stata una inversione tra le percentuali delle frazioni differenziate e quelle INDIFFERENZIATE.

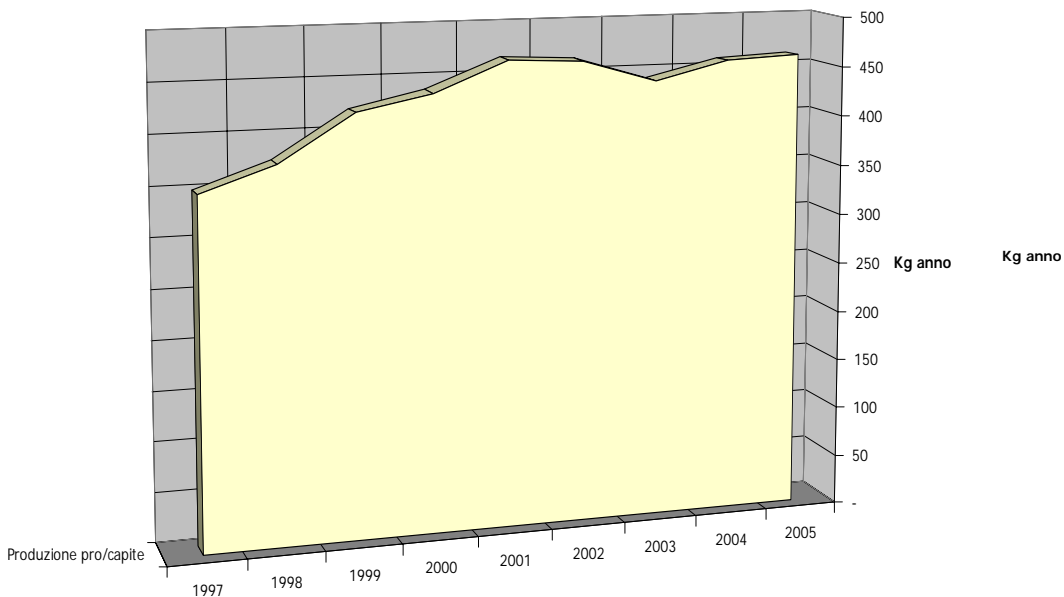
Le raccolte differenziate



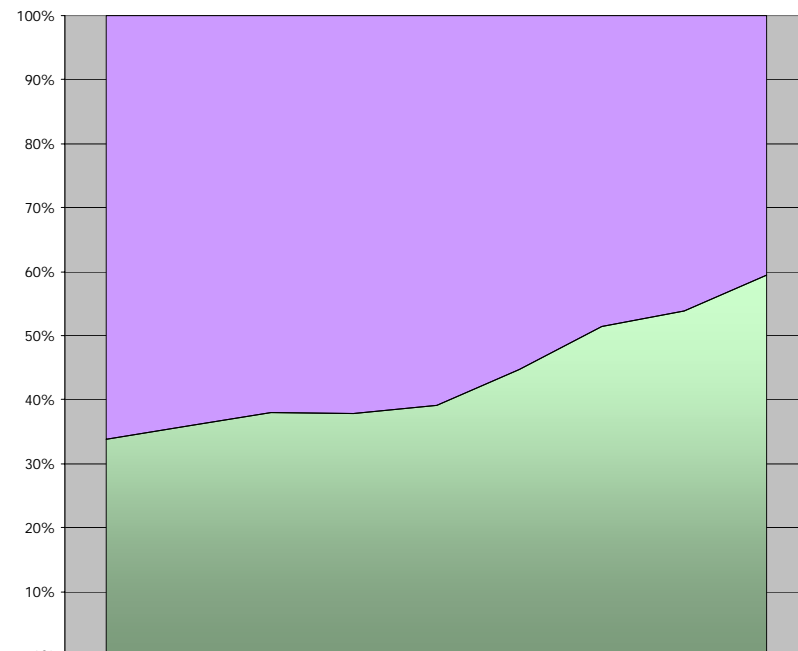
Il grafico mostra l'andamento delle principali raccolte differenziate. Dal 01 gennaio 2003, le frazioni sopra evidenziate sono raccolte con la modalità porta a porta.

La produzione pro-capite negli anni

Produzione pro/capite negli anni



Ripartizione totale prodotto pro/capite negli anni



	1997	1998	1999	2000	2001	2002	2003	2004	2005
Produzione pro/capite	348	374	420	436	466	462	439	458	461

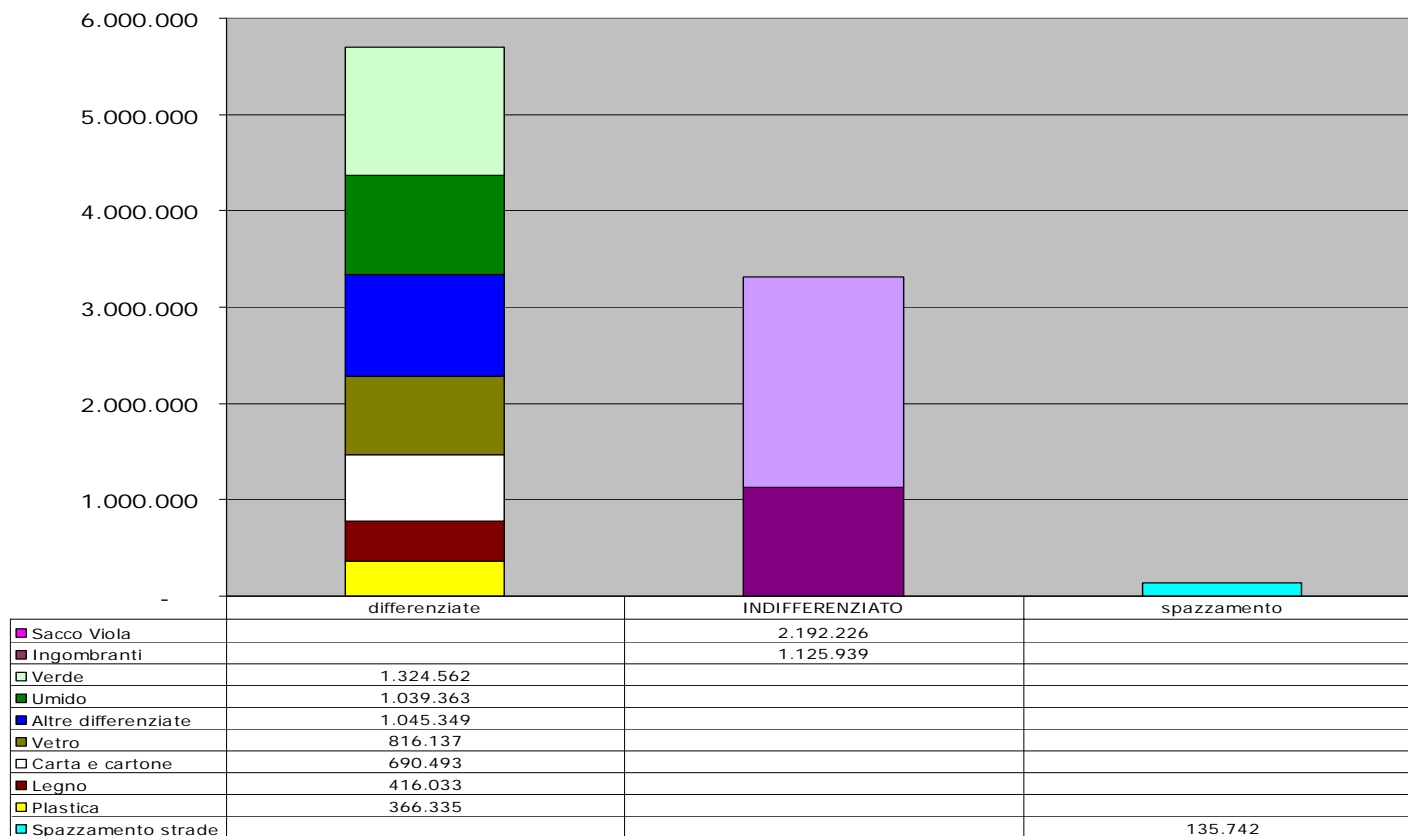
	1997	1998	1999	2000	2001	2002	2003	2004	2005
Rifiuti INDIFFERENZIATI	231	240	261	271	284	256	213	211	187
Rifiuti differenziati	118	134	159	165	182	206	226	246	274

Il grafico a sinistra mostra la produzione di rifiuto pro capite rilevata negli anni dal 1997 al 2005. L'aumento è stato di kg. 113. L'incremento percentuale, pari periodo, è stato superiore al 32 %.

A destra viene mostrata la composizione dei rifiuti prodotti. È vero che i rifiuti pro/capite sono in aumento, e che tale dato non è positivo, ma è anche vero che la differenziazione dei rifiuti prodotti è in aumento. Il cittadino è diventato sempre più sensibile negli anni.

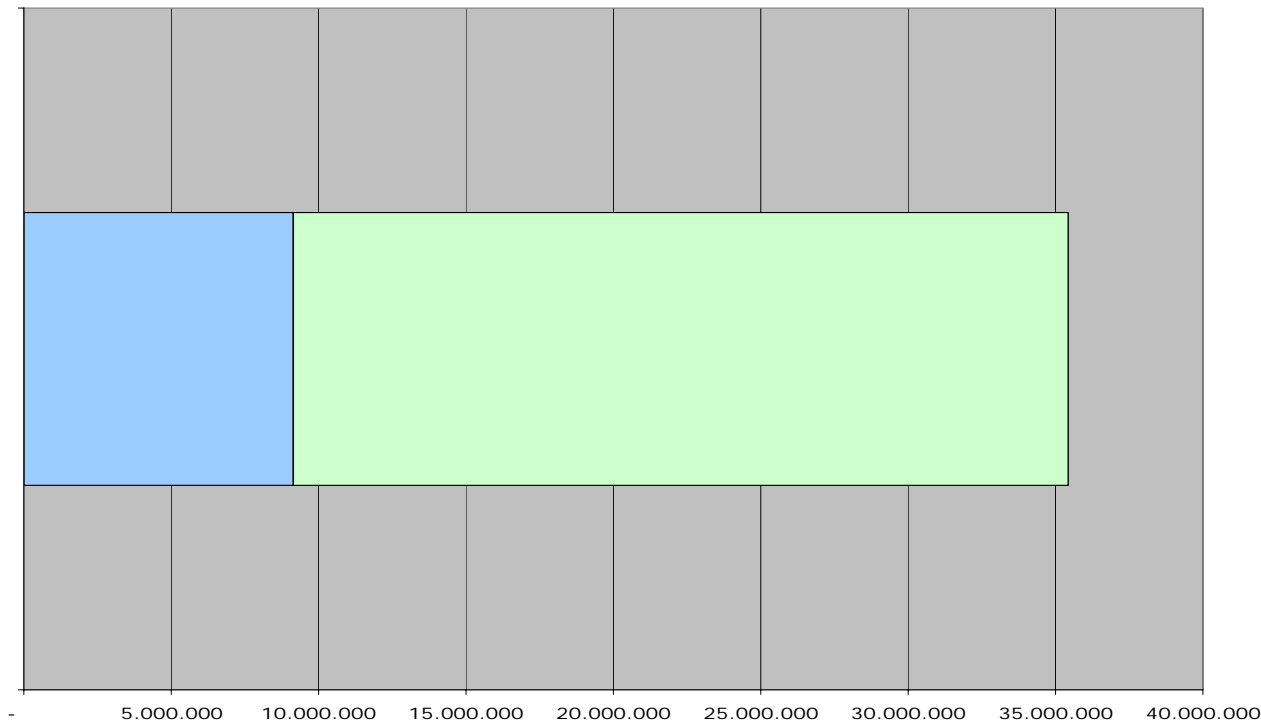
Composizione rifiuti prodotti - 2006

Raccolte anno 2006 - stima 31/12/2006 con dati al 31 ottobre
(Valori espressi in Kg)



Incidenza Val Bossa

Incidenza Val Bossa in COINGER - stima 31/12/2006 con dati al 31 ottobre
(Valori espressi in Kg.)



	POPOLAZIONE 2005
AZZATE	4.121
BODIO LOMNAGO	2.035
BRUNELLO	1.016
BUGUGGIATE	3.247
CASALE LITTA	2.523
BRABBIA	819
VALLE	594
DAVERIO	2.787
LOMBARDO	847
INARZO	919
COINGER	73.220

■ VAL BOSSA
■ COINGER

Kg prodotti

Dove vanno i nostri rifiuti -le porta a porta-

Plastica

La plastica viene raccolta con il giro porta a porta/campane ed inviata all'impianto di pressatura. Da qui in balle, viene trasportata all'impianto convenzionato Corepla. Viene vagliata per eliminare le impurità e divisa per tipologia (bottiglie, contenitori, celophan) ed per alcune tipologie anche per colore, viene poi tritata ed, a seconda della destinazione successiva, stabilita la pezzatura. La plastica, dopo le cernite e le lavorazioni di cui sopra, viene anche inviata all'inceneritore.

Vetro

Il vetro, l'alluminio ed i barattoli sono raccolti sia porta a porta che presso le piattaforme. Il trasportatore ed impianto di destinazione finale sono individuati da Coreve. Una volta in impianto, vengono separati:ferro, alluminio e banda stagnata. Il vetro può essere vagliato per colore. Il vetro può essere riutilizzato all'infinito, necessita di minore energia rispetto ad una lavorazione iniziale da materia prima vergine.

Carta e Cartone

La carta viene raccolta con il giro porta a porta ed inviata all'impianto di pressatura. Da qui in balle, viene trasportata alle cartiere convenzionate Comieco. Mediamente, la carta può essere utilizzata per circa otto cicli lavorativi, prima che perda i requisiti qualitativi necessari all'utilizzo.

Umido

Viene raccolto porta a porta con frequenza bi-settimanale, esposto in sacchi trasparenti da lt. 10 in plastica in contenitori verde scuro da lt. 25. Trasportato negli impianti per la lavorazione, avviene l'apertura meccanica dei sacchi per la separazione della plastica. La maturazione dell'umido avviene in circa 3-5 mesi a livello industriale, a seconda del processo e della tecnologia utilizzata.

Sacco Viola

Raccolto a mezzo di sacchi semi-trasparenti di colore viola da lt. 30 o 80 in plastica, viene esposto una volta a settimana, abbinato alla raccolta dell'organico. Gli automezzi daily utilizzati per il servizio presentano una doppia vasca per permettere la simultanea raccolta delle due frazioni senza miscelazione. Dalle navette, viene scaricato all'interno dei compattatori stradali che lo riducono di volume per il successivo trasporto alla discarica di Gorla Maggiore.



Dove vanno i nostri rifiuti -le raccolte in piattaforma-

Verde

La Frazione verde viene raccolta principalmente presso i centri di raccolta consortili, sfuso in container; per il solo comune di Azzate tramite porta a porta con sacco in plastica. Il compost prodotto, una volta ultimata la fase di maturazione che è molto più breve e semplice rispetto all'umido, viene poi ritirato da una ditta in Emilia Romagna.

Ingombranti

Raccolti principalmente in piattaforma a mezzo di cassoni da mc 32. È attivo un servizio di raccolta a domicilio, sul ciglio strada. L'impianto di destinazione finale è la discarica di Gorla Maggiore, il materiale in ingresso viene tritato per ridurre il volume ed aumentarne la densità. Come per il secco, la tariffa è stabilita dal comune di Gorla Maggiore ed applicata dal gestore della discarica: Econord Spa.

Frigo e TV

I rifiuti tecnologici, vengono inviati ad impianti di trattamento che provvedono al recupero e smaltimento dei componenti. Nel caso il bene sia stato conferito ancora funzionante ed in buono stato può essere anche rivenduto.

Olii vegetali e minerali

Sono inviati ai recuperatori dei consorzi nazionali per il riciclo degli olii usati.

Legno

Il legno viene raccolto solo in alcune piattaforme ed inviato, a mezzo di trasportatori individuati da Rilegno all'impianto di recupero per la lavorazione.

Metallo

Raccolto solo presso le piattaforme consortili, viene inviato in impianti di trattamento e recupero. Una volta epurato dalle scorie ed impurità viene fuso e separato per tipologia. Dopo le varie lavorazioni, rientra così nel normale ciclo produttivo come materia prima.

Coinger nelle scuole

COINGER ritiene che i migliori risultati in termini di salvaguardia dell'ambiente ed educazione ambientale si debbano coltivare con meticolosità e costanza durante la crescita sociale e culturale delle persone.

Grazie anche al supporto di privati, Fondazioni come la Cassa di Risparmio delle Province Lombarde che hanno apprezzato il nostro progetto educativo, vengono avviati incontri e laboratori con i giovani studenti. Queste le attività svolte nelle scuole elementari e medie:

- ✓ attività di laboratori nelle classi;
- ✓ attività di animazione;
- ✓ giornate del verde pulito;
- ✓ aggiornamento degli insegnanti;
- ✓ fornitura di kit per la raccolta di carta e pile per le classi e le direzioni didattiche.

<i>Anno scolastico</i>	<i>Comuni aderenti</i>	<i>Nr Laboratori</i>	<i>Studenti Coinvolti</i>
2003-2004	10	105	1.994
2004-2005	10	75	1.522
2005-2006	8	71	1.350
2006-2007	15	168	circa 3.000

Compostaggio domestico

Nel mese di dicembre 2006, saranno distribuiti agli utenti del consorzio, il calendario dei servizi ed il memorandum 2007. Le ultime pagine del memorandum sono dedicate alla campagna di promozione per la diffusione del compostaggio domestico.

COINGER mette a disposizione per gli utenti che ne faranno richiesta, compostiere a prezzi calmierati per incentivare tale pratica e ridurre i quantitativi di rifiuti immessi nel circuito di raccolta, trasporto e smaltimento.

La compostiere verrà recapitata direttamente al domicilio dell'utente e sarà accompagnata da una piccola guida che permetta anche agli utenti meno esperti di impraticarsi subito con il compostaggio.

SCHEDA DI ADESIONE PER L'ACQUISTO DEL COMPOSTER

Completare, ritagliare e inviare al COINGER senza affrancare

PROMEMORIA

Per ricordarti indica qui quello che hai ordinato:

Composter A € (adatto fino a 120 mq di giardino)

Composter B € (adatto fino a 200 mq di giardino)

N.B.

SPEDIRE ENTRO E NON OLTRE IL 10 FEBBRAIO 2007.

Per il pagamento del materiale ordinato, verrà emessa fattura dagli uffici consorziati e spedita presso l'indirizzo indicato nella scheda di adesione. Il pagamento avverrà a mezzo di bollettino postale che sarà allegato alla fattura.

L'iniziativa è fruibile unicamente dagli utenti dei Comuni del bacino Coinger, aventi tessera per accesso alle piattaforme attive ed in regola con i pagamenti della tassa a tariffa rifiuti.

Il COINGER si riserva ogni diritto di valutare la richiesta di acquisto.

Nessun operatore è stato autorizzato da COINGER a ricevere denaro contante a domicilio.

Per qualsiasi chiarimento contattare gli uffici consorziati.

CAMPAGNA COMPOSTAGGIO DOMESTICO 2007

Io sottoscritto:

COGNOME.....

NOME.....

VIA.....N°.....

COMUNE.....

N° TESSERA
per accesso alla Piattaforma Ecologica

Al fine di ottimizzare il calendario delle consegne, ti preghiamo di indicarci un numero telefonico al quale poteri contattare sia per comunicare la data di consegna sia per eventuali necessità unicamente legate a questa iniziativa.

N° telefonico

Desidero ricevere, a seguito dell'iniziativa di COINGER, pubblicizzata con il memorandum servizi 2007:

Composter A massimo € 20,00 (adatto fino a 120 mq di giardino)

Composter B massimo € 30,00 (adatto fino a 200 mq di giardino)

MODALITA' DI PAGAMENTO: Bollettino Postale

DATA...../...../.....

FIRMA.....



COnsorzio
INtercomunale
GEstione
Rifiuti

www.coinger.it

Grazie per l'attenzione